

# DESKRIPSI

## PUSAT PENELITIAN DAN PENGEMBANGAN (PUSLITBANG)



2018

LEMBAGA PENELITIAN DAN  
PENGABDIAN KEPADA MASYARAKAT  
UNIVERSITAS NAHDLATUL ULAMA KALIMANTAN TIMUR





**UNIVERSITAS NAHDLATUL ULAMA  
KALIMANTAN TIMUR**

*Transforming Islamic Values for a Sustainable Future*

**SURAT KEPUTUSAN**

**REKTOR UNIVERSITAS NAHDLATUL ULAMA KALIMANTAN TIMUR**

Nomor : 334.A/S.KEP/UNU-KT/VII/2018

Tentang

**PUSAT PENELITIAN DAN PENGEMBANGAN  
UNIVERSITAS NAHDLATUL ULAMA KALIMANTAN TIMUR**

DENGAN RAHMAT TUHAN YANG MAHA ESA  
REKTOR UNIVERSITAS NAHDLATUL ULAMA KALIMANTAN TIMUR

- Menimbang** :
- a. Bahwa Pusat Penelitian dan Pengembangan dibentuk sebagai upaya dalam menunjang penelitian, pengkajian, pengembangan serta penerapan ilmu pengetahuan dan teknologi sehingga diharapkan dapat memberikan solusi terhadap permasalahan nyata di lingkungan Universitas Nahdlatul Ulama Kalimantan Timur;
  - b. Sebagai tindak lanjut dari butir a; di atas, perlu ditetapkan surat keputusannya.
- Mengingat** :
1. Undang-Undang No 12 Tahun 2012 Tentang Pendidikan Tinggi;
  2. Undang-Undang No 20 Tahun 2003 Tentang Sistem Pendidikan Nasional (Lembaran Negara Republik Indonesia Tahun 2003 Nomor 78, Tambahan Lembaran Negara Republik Indonesia Nomor 4031);
  3. Peraturan Pemerintah Republik Indonesia Nomor 37 Tahun 2009 tentang Dosen (Lembaran Negara Republik Indonesia Tahun 2009 Nomor 76, Tambahan Lembaran Negara Republik Indonesia Nomor 5007);
  4. Peraturan Pemerintah Republik Indonesia Nomor 17 Tahun 2010 tentang Pengelolaan dan Penyelenggaraan Pendidikan (Lembaran Negara Republik Indonesia Tahun 2010 Nomor 23, Tambahan Lembaran Negara Republik Indonesia Nomor 5105) sebagaimana telah diubah dengan Peraturan Pemerintah Republik Indonesia Nomor 66 Tahun 2010 (Lembaran Negara Republik Indonesia Tahun 2010 Nomor 112, Tambahan Lembaran Negara Republik Indonesia Nomor 5157);
  5. SK Mendikbud Nomor : 196/E/O/2014 tanggal 4 Juli 2014 tentang Izin Pendirian Universitas Nahdlatul Ulama Kalimantan Timur.


## MEMUTUSKAN

### Menetapkan

- Pertama** : Surat Keputusan Rektor Universitas Nahdlatul Ulama Kalimantan Timur tentang Pusat Penelitian Dan Pengembangan Universitas Nahdlatul Ulama Kalimantan Timur;
- Kedua** : Universitas Nahdlatul Ulama Kalimantan Timur menetapkan adanya empat Pusat Penelitian dan Pengembangan (Puslitbang) yang terdiri dari Puslitbang Wilayah; Puslitbang Kesehatan Masyarakat; Puslitbang Hasil Industri dan Ekonomi Daerah; Puslitbang Teknologi, Puslitbang Pendidikan dan Sosial Humaniora;
- Ketiga** : Masing-masing Puslitbang menaungi topik penelitian yang telah dijabarkan ke dalam bidang ilmu, isu strategis dan topik penelitian.
- Keempat** : Keputusan ini mulai berlaku sejak tanggal ditetapkan dan apabila dikemudian hari terdapat kekeliruan dalam penetapan akan diadakan perubahan sebagaimana mestinya.

Ditetapkan di : Samarinda  
Pada tanggal : 04 Juli 2018

Rektor,



**Dr. H. Farid Wadjdy, M. Pd.**

### Tembusan:

1. Ketua YPNU Kaltim;
2. Ketua BPP UNU Kaltim;
3. Peringgal.

# **PUSLITBANG**

---

**Pusat Penelitian dan Pengembangan UNU Kaltim**

**PENANGGUNG JAWAB: REKTOR UNU KALTIM**

**PENGARAH : WAKIL REKTOR  
KETUA LPPM UNU KALTIM**

**PENYUSUN : KETUA LPPM UNU KALTIM  
DEKAN FAKULTAS FARMASI  
DEKAN FAKULTAS TEKNIK  
DEKAN FAKULTAS ILMU SOSIAL DAN  
KEPENDIDIKAN  
KAPRODI PG PENDIDIKAN ANAK USIA  
DINI (PAUD)  
KAPRODI TEKNOLOGI INDUSTRI  
PERTANIAN (TIP)**

---

---

# **Pusat Penelitian dan Pengembangan Universitas Nahdlatul Ulama Kalimantan Timur (Puslitbang UNU KALTIM)**

## **A. Latar Belakang**

Pusat Penelitian dan Pengembangan Universitas Nahdlatul Ulama Kalimantan Timur (Puslitbang) berdiri di bawah Lembaga Penelitian dan Pengabdian kepada Masyarakat (LPPM) UNU Kaltim. Puslitbang UNU Kaltim turut berperan dan bertanggung jawab dalam tercapainya 17 SDGs (*sustainable Development Goals*) maupun Rencana Induk Riset Nasional Tahun 2017-2045. Berdasarkan hal tersebut, Puslitbang UNU Kaltim dibentuk dengan tujuan untuk memayungi penelitian dan berbagi temuan penelitian. Selain itu, Puslitbang UNU Kaltim juga berperan dalam memfasilitasi pengembangan kapasitas untuk meningkatkan daya analitis komunitas akademik dan pembuat kebijakan untuk skala global, nasional dan lokal.

Berdasarkan Isu-isu strategis yang ada, terbentuk lima bidang Puslitbang (SK Rektor Nomor: 334.A/S.Kep/UNU-KT/VII/2018) yaitu sebagai berikut:

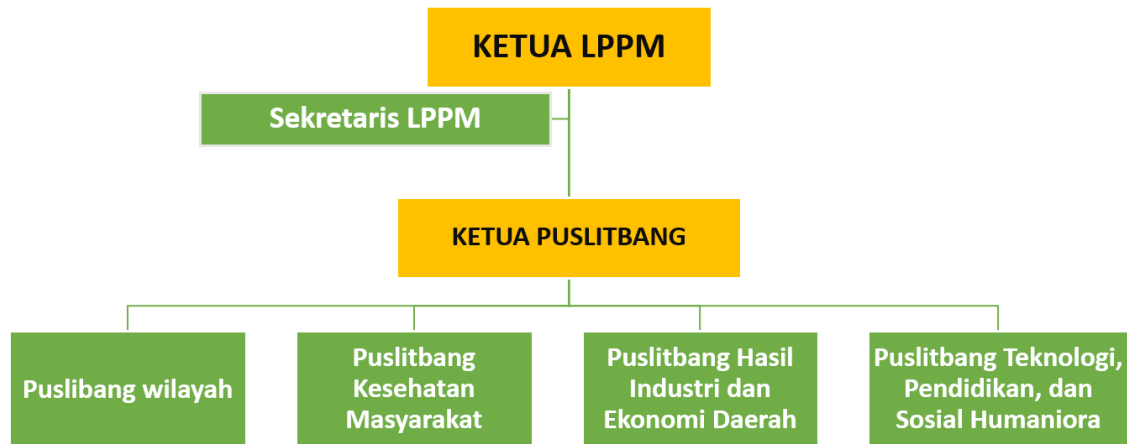
1. Pusat Penelitian dan Pengembangan Wilayah;
2. Pusat Penelitian dan Pengembangan Kesehatan Masyarakat;
3. Pusat Penelitian dan Pengembangan Hasil Industri dan Ekonomi Daerah;
4. Pusat Penelitian dan Pengembangan Teknologi, Pendidikan dan Sosial Humaniora;

## **B. Struktur Organisasi Puslitbang UNU Kaltim**

Puslitbang UNU Kaltim dipimpin oleh Ketua Puslitbang yang dibantu oleh 4 bidang Puslitbang yaitu Puslitbang Wilayah, Puslitbang Kesehatan Masyarakat,

Puslitbang Hasil Industri dan Ekonomi Daerah, Puslitbang Teknologi, Pendidikan dan Sosial Humaniora.

### STRUKTUR ORGANISASI PUSLITBANG UNU KALTIM



### C. Fungsi Puslitbang

Adapun fungsi dari masing-masing Puslitbang di deskripsikan sebagai berikut.

#### 1. Pusat Penelitian dan Pengembangan wilayah

Mempunyai tugas menata kelola dan menyelenggarakan pengabdian kepada masyarakat di bidang pengkajian dan pengembangan suatu wilayah. Adapun fungsinya dideskripsikan sebagai berikut.

- a. Wilayah Samarinda seberang sebagai kawasan urban baru.
- b. Pemanfaatan dan pelestarian Sungai Mahakam.
- c. Pengembangan daerah terpencil dan terkebelakang, kota satelit dan perbatasan.

#### 2. Pusat Penelitian dan Pengembangan Hasil Industri dan Ekonomi Daerah

Mempunyai tugas menata kelola dan menyelenggarakan pengabdian kepada masyarakat di bidang Industri termasuk agroindustri, dan perekonomian daerah.

- a. Industri berbahan baku lokal berstandar nasional/ global
  - b. Industri ramah lingkungan
  - c. Industri Pangan, ketahanan dan manajemen pangan
3. Pusat Penelitian dan Pengembangan Kesehatan Masyarakat
- Mempunyai tugas menata kelola dan menyelenggarakan pengabdian kepada masyarakat di bidang Kesehatan komunitas ataupun yang berkaitan dengan pemanfaatan bahan alam dalam kesehatan. Adapun fungsinya dideskripsikan sebagai berikut.
- a. Etnofarmakologi
  - b. Kesehatan komunitas
  - c. Pengembangan teknologi kesehatan.
4. Pusat Penelitian dan Pengembangan Teknologi, Pendidikan dan Sosial Humaniora:
- a. Penyelarasan kemajuan teknologi dan pelestarian budaya di era digital
  - b. Pendidikan keluarga inti
  - c. Kesenjangan pendidikan akibat kondisi geografis dan demografis Kalimantan Timur
  - d. *International politic* (ekonomi, ASEAN)